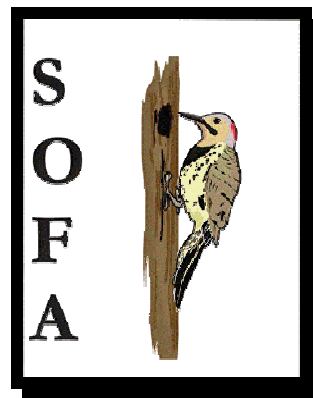


# Le Picocheur

Bulletin de la Société d'observation de la faune ailée du Sud-Ouest  
C.P. 1231, Succursale A, Salaberry-de-Valleyfield (Québec) J6S 6S1  
Août 2009 volume XX numéro 2



## MOT DU PRÉSIDENT

Je commence par une petite nouvelle. Les inventaires de parulines à ailes dorées se sont poursuivis ce printemps. Des parulines à ailes bleues et de Brewster ont été découvertes du même coup. 17 bénévoles ont participé aux inventaires dont Alain Quenneville, un membre de notre conseil d'administration. J'inviterai peut-être une personne ressource à nous présenter les résultats le printemps prochain.

Comme à l'habitude, la saison automnale débute à la fin août pour les membres de la SOFA, avec la sortie à Sainte-Martine. Nous avons aussi au calendrier deux conférences extrêmement intéressantes à ne pas manquer, surtout celle sur « Les canards » donnée par le président.

J'aimerais vous parler d'une activité assez spéciale : nous organisons pour la 19<sup>e</sup> fois un décompte des oiseaux de Noël. Le décompte se déroulera le 13 décembre de 6 :45 à 16:30, de Saint-Timothée à Ormstown et de Sainte-Barbe à Howick. Nous vous invitons à participer à cette activité en formant une équipe et je vous attribuerai une zone d'inventaire. Dans la région, la SOFA dénombre chaque année environ 45 espèces d'oiseaux pour un total de 6 à 10 000 oiseaux.



Paruline de Brewster

Source de la photo : Duing LANG

On vous attend aux activités en grand nombre.  
Denis Gervais, président

## **Des nichoirs pour le Martinet ramoneur**

Le Regroupement QuébecOiseaux, en collaboration avec le Service canadien de la faune, Junco Technologies, l'École d'architecture de l'Université Laval, la Société de biologie de Montréal, le Fonds de rétablissement des espèces en péril et la Fédération canadienne de la Faune, a procédé à la seconde installation d'un nichoir pour le Martinet ramoneur sur la toiture du Musée de la nature et des sciences à Sherbrooke, et à une autre sur l'un des bâtiments du Jardin botanique de Montréal.

Le projet d'élaboration de cheminées artificielles pour le martinet devrait permettre à l'espèce d'avoir accès à de nouveaux sites de nidification, essentiels pour sa survie à long terme. Inspiré des cheminées artificielles installées dans le sud des États-Unis, le modèle proposé consiste en une structure en bois couverte d'un matériel élastomère pour la conservation de la chaleur. La température sera régulée afin de permettre à l'oiseau d'adopter la cheminée, puisque celle-ci est munie d'un système de chauffage et d'une sonde thermique. Des plantes grimpantes ont été ajoutées cette année afin de créer de l'ombrage en période de canicule.

Un suivi effectué durant la période de nidification permettra de déterminer si les martinets utiliseront la cheminée artificielle.

En 2007, le Comité sur la situation des espèces en péril au Canada (COSEPAC) a attribué le statut d'espèce menacée au Martinet ramoneur. Au Canada, on estime la population à 12 000 individus, ce qui représente une baisse cumulative de 95 % depuis 1968. Nichant historiquement dans les cavités naturelles (chicots), l'espèce a adopté les cheminées en maçonnerie dès la colonisation européenne. Toutefois, les architectes prédisent que ces sites propices à la nidification auront disparu d'ici 20 ans, à cause de l'utilisation de l'électricité et des nouvelles normes de construction ou de prévention des incendies.

Regroupement QuébecOiseaux  
4545 av. Pierre-De Coubertin  
C.P. 1000, succ. M  
Montréal (Québec) H1V 3R2

Téléphone : 514 252-3190  
Sans frais : 1 888 OISEAUX (647-3289)  
Courriel : [info@quebecoiseaux.org](mailto:info@quebecoiseaux.org)  
Site Web : [www.quebecoiseaux.org](http://www.quebecoiseaux.org)

# Hungry Bay

Les environs de l'embouchure du canal de Beauharnois.



## *Profil ornithologique :*

Sauvagines et rapaces diurnes, avec des particularités comme l'oie des neiges, les bernaches du Canada et de Hutchins, les fuligules, les macreuses, l'harelde kakawi, le plongeon huard, le grèbe esclavon, le grèbe jougris et le faucon pèlerin.

## *Localisation :*



L'embouchure du canal de Beauharnois est située à Saint-Stanislas-de-Kostka dans le secteur de Hungry Bay donc au sud de Valleyfield à l'extrémité est du lac Saint-François.

## *Accès :*

Ce site est accessible via la route 132 ouest sur la rive sud de Montréal. Rendu au village de Saint-Timothée, il est recommandé d'utiliser l'autoroute 30 ouest, qui contourne la ville de Valleyfield et permet de rejoindre plus facilement le pont Larocque. À partir de l'ouest de l'île de Montréal, on peut se rendre à ce site en prenant l'autoroute 20 ouest et la route 201 sud, traverser la ville de Valleyfield et rejoindre l'autoroute 30 via le boulevard Monseigneur-Langlois.

## *Périodes cibles :*

L'embouchure du canal de Beauharnois est un site intéressant toute l'année, mais surtout au printemps et à l'automne.

## *Description du site :*

Le canal de Beauharnois est une vaste étendue d'eau, creusée par l'homme après la Deuxième Guerre mondiale, qui part de Beauharnois (secteur de Melocheville) et qui finit à Saint-Stanislas-de-Kostka (secteur de Hungry Bay).

Le secteur compris entre le canal de Beauharnois et le village de Sainte-Barbe est une région fortement agricole où prédomine la culture du maïs. Par ailleurs, la bande riveraine en bordure du lac Saint-François est occupée en totalité par des chalets et des maisons qui pour la plupart sont occupés toute l'année.

Au printemps, de la fin de mars jusqu'à la fin d'avril, les champs situés immédiatement au nord de Sainte-Barbe accueillent d'importants rassemblements de bernaches du Canada, d'oies des neiges et de canards barboteurs. De plus, il est fréquent d'y retrouver des fuligules, des garrots et des harles. Ces canards s'aventurent souvent sur le canal de Beauharnois, où ils peuvent être contemplés de plus près, à la grande satisfaction des observateurs. Ce secteur devient surtout intéressant en octobre et en novembre, car l'harelde kakawi, les trois espèces de macreuse ainsi que les grèbes esclavons et jougris affectionnent particulièrement l'endroit.

En plus de la sauvagine en migration, on peut observer, à l'extrémité est du lac Saint-François, plusieurs rapaces diurnes en vol lors de leur déplacement annuel vers le nord. Ces derniers contournent alors le lac Saint-François afin de bénéficier au maximum des mouvements ascendants d'air chaud rencontrés au-dessus des terres. Tous les rapaces diurnes nichant au Québec y sont vus à chaque année alors qu'ils survolent le site, en particulier au mois d'avril.

### ***Itinéraires suggérés :***

L'heure du jour est importante : les oies et les bernaches quittent le lac Saint-François très tôt le matin et n'y retournent souvent que peu de temps avant le coucher du soleil, ne laissant sur place que les canards plongeurs. Le passage des rapaces est aussi d'une durée limitée, soit de 10 :00h à 15 :00h.

### ***Au printemps:***

En provenance de Valleyfield, la route 132 franchit le canal de Beauharnois par le pont Larocque. Le visiteur doit alors se préparer à tourner à droite sur le chemin du Petit-Canal situé à environ un kilomètre au sud du pont. Les alouettes hausse-col et les perdrix grises sont souvent observées le long de ce chemin. En roulant vers l'ouest le chemin du Petit-Canal croise le chemin de la Baie et tourne vers la droite pour finir dans un cul-de-sac qui mène à l'embouchure du Canal de Beauharnois. Le visiteur est invité à observer attentivement les mangeoires installées sur les propriétés privées tout au long de ce chemin, la mésange bicolore y est observée à chaque année. Un petit parc a été aménagé au bout du chemin du Petit-Canal. Celui-ci permet aux promeneurs de se reposer avant d'emprunter le début de la piste cyclable qui longe le canal de Beauharnois. Ce petit parc est le seul endroit d'où il est possible d'observer à loisir la baie de Hungry Bay. La baie étant relativement éloignée du parc, il est recommandé de se munir d'un bon télescope.

En début de journée, il est plus facile de repérer les espèces rares parmi les canards plongeurs. Des espèces comme le fuligule à tête rouge, le fuligule à dos blanc, le garrot d'Islande, la macreuse brune et le canard siffleur y sont fréquemment observés à la fin mars et au début d'avril. Une petite promenade le long de la piste cyclable peut permettre l'observation d'espèces moins rares mais tout aussi intéressantes. Des espèces comme le plongeon huard, le petit garrot, l'harle huppé et le harle couronné.

De retour sur le chemin du Petit-Canal, l'observateur peut continuer sa route en rejoignant le chemin de la Baie et en le suivant jusqu'à son croisement avec la route 132, tout en surveillant les attroupements d'oies et de bernaches qu'il croise dans l'espoir d'y repérer une oie de Ross ou une oie rieuse. Ce chemin croise deux rues qui ont leur importance, soit la rue Brosseau et le chemin Seigneurial. Les mangeoires de la rue Brosseau, près de l'intersection du chemin de la Baie, attirent à chaque année la mésange bicolore. De plus, le petit boisé derrière la ferme près de cette intersection abrite une bande d'une dizaine de dindons sauvages qu'il est facile d'observer tout au long de l'année.

Les rassemblements d'oies et de bernaches se trouvent souvent dans les champs en bordure du chemin Seigneurial. Un peu dépassé le chemin Seigneurial, le chemin de la Baie devient un chemin de gravier saisonnier qui peut devenir impraticable le printemps. Cette section du chemin est peu achalandée et les oies et les bernaches s'y laissent facilement observées. Il n'est pas rare d'y voir de bons rassemblements de canards pilet et d'y observer parmi eux des canards souchets, des canards branchus et parfois même un canard siffleur.

De retour sur la route 132, même si les oies de neiges sont souvent très présentes de chaque côté de la route, le trafic et la quasi-absence d'accotement empêchent le visiteur de s'y arrêter pour les observer. Celui-ci doit donc poursuivre sa route vers l'ouest, vers le chemin du Bord de l'eau, et tourner à droite sur celui-ci. Ce chemin est parallèle au chemin de la Baie et permet d'observer les oies et les bernaches sous un autre angle. Ce chemin se termine à la hauteur du chemin Seigneurial et devient la rue Hébert. Celui-ci se rend jusqu'à la rue Brosseau. Il est possible, au coin de la rue Hébert et de la rue Brosseau, d'avoir un bon point de vue sur le lac Saint-François. C'est un secteur à l'abri du vent et souvent, c'est le seul endroit où des espèces intéressantes se retrouvent. Le cygne siffleur y est vu fréquemment le printemps et souvent, en avril et mai, les grèbes jougris et esclavons ne sont observés qu'à cet endroit.

De retour sur le chemin de la Baie, le visiteur est invité à tourner à gauche vers le nord, et tout de suite après avoir croisé le chemin du Petit-Canal, à tourner à droite sur le Petit Rang. Sur ce chemin, le visiteur peut garer sa voiture à l'entrée de l'aéroport de Valleyfield. C'est l'endroit de prédilection pour observer les rapaces en migration. Si les conditions sont favorables, c'est-à-dire, si les vents sont faibles et de directions sud ou est, il est possible d'y observer des dizaines de rapaces en vol tout au long de la journée. En mars, les observations d'aigle royal et de pygargue à tête blanche sont fréquentes. Ils sont graduellement remplacés en avril par les balbuzards pêcheurs, les buses pattues et à queue rousse et finalement, en mai, par les buses à épaulettes, les petites buses et les urubus à tête rouge.

En fin de journée, un retour à l'embouchure du canal de Beauharnois est recommandé, non seulement pour tenter de repérer les raretés manquées durant la journée, mais surtout pour voir le spectacle des milliers d'oies des neiges virevoltant au-dessus de la baie.

### *À l'automne:*

En provenance de Valleyfield, la route 132 franchit le canal de Beauharnois par le pont Larocque. Le visiteur doit alors se préparer à tourner à droite presque immédiatement après le pont. À cet endroit, il peut laisser sa voiture dans un stationnement en terre battue, près d'une barrière. Cette barrière limite l'accès à un chemin menant près du pont Larocque et longeant la voie maritime jusqu'à l'embouchure du canal de Beauharnois, sur le territoire de la Société Hydro-Québec. Un autre stationnement situé à l'est du pont Larocque mène le visiteur plus près de celui-ci. Pour y accéder, on doit tourner à gauche sur la route 201 à environ un kilomètre du pont. Encore un kilomètre plus loin, le visiteur doit se préparer à tourner à gauche sur un chemin de terre battue juste après un viaduc. Ce chemin mène à un stationnement près du pont Larocque donnant accès à la piste cyclable et à une descente de bateaux.

Une fois près du pont Larocque, le visiteur peut en profiter pour s'aventurer sous celui-ci en empruntant la piste cyclable. Sur place, avec une bonne lunette d'approche, il est possible de scruter le canal de Beauharnois en direction de son embouchure et d'avoir une bonne idée de ce qui s'y trouve. On peut y trouver le plongeon huard, l'harelde kakawi, les trois espèces de macreuses, un couple de grèbe jougris ou une petite bande de grèbes esclavons, ou encore des espèces plus rares comme le plongeon catmarin ou la bernache cravant. Il faut dire que la chasse aux canards est permise à l'embouchure du canal de Beauharnois. Il faut aussi dire qu'un couple de faucon pèlerin nichant sur la

structure du pont aime bien prélever sa pitance quotidienne dans ce lot d'oiseaux blessés ou effarouchés.

En marchant vers l'ouest le long de la piste cyclable, le visiteur prendra bien garde de bien observer les rives du canal : des grèbes ou des macreuses y sont souvent observés de très près. Quelques fois on observe des hareldes kakawi et des plongeurs catmarin à moins de 100 mètres de la rive, dans ce secteur. Un peu plus loin, à près de 500 mètres du pont, la piste cyclable croise un indicateur maritime. À cet endroit, le courant devient plus fort et les oiseaux d'eau vive deviennent plus fréquents, comme le plongeur huard et le cormoran à aigrettes. Les groupes de grèbes esclavon affectionnent ce secteur et le rare eider à duvet y a déjà été observé. Les goélands et les cormorans se perchent souvent sur des bouées. Des goélands bruns, arctiques et bourgmestres y ont déjà été observés en décembre.

À mi chemin de l'embouchure du canal, la piste cyclable rejoint un quai où une aire de repos à été aménagée pour les promeneurs, avec des bancs, des tables de pique-nique et des toilettes sèches. L'ancien quai permet de s'avancer un peu sur l'eau et d'avoir une vue d'ensemble de toute cette section du canal de Beauharnois. C'est souvent à cet endroit que le visiteur décide s'il doit continuer où rebrousser chemin et reprendre sa voiture pour se rendre à l'embouchure du canal. Une petite presqu'île située 500 mètres plus loin sur la piste cache partiellement l'embouchure du canal. C'est ce qui peut pousser le visiteur à continuer son chemin à pied vers cette presqu'île et du même coup explorer l'embouchure du canal et la baie de Hungry Bay qui sont tout près de là. Dans le secteur de la presqu'île poussent des vignes sauvages qui attirent beaucoup les oiseaux. On peut y voir des grives solitaires, des merles d'Amérique et des gélinites huppées pratiquement jusqu'en décembre. Les environs du petit parc aménagé à l'embouchure du canal sont aussi intéressants à explorer, comme au printemps. On y trouve des plongeurs huards et catmarin, les hareldes kakawis et les grèbes jougris y sont fréquemment observés de très près jusqu'à tard l'automne. Un jeune mâle eider à tête grise y a même passé l'hiver il y a quelques années. La petite baie entre le petit parc et la presqu'île attire souvent des raretés comme des mouettes de Bonaparte, des bernaches cravants, en plus des oies et des canards blessés. Un bécasseau violet a même été observé à cet endroit il y a plusieurs années. En face du parc se trouve un brise-vague : en novembre et en décembre, il n'est pas rare d'y voir un harfang des neiges.

### ***Espèces rares à rechercher :***

Au milieu de grands rassemblements d'oies des neiges ou de bernaches du Canada, on a déjà observé par le passé ; l'oie de Ross, l'oie rieuse, la bernache cravant, le canard siffleur, le fuligule à tête rouge, le fuligule à dos blanc et le cygne siffleur. Du côté du canal de Beauharnois, on y observe, presque à chaque année, les grèbes jougris et esclavon, les trois espèces de macreuses et l'harelde kakawi. On y a aussi déjà observé l'arlequin plongeur, le garrot d'Islande, les eiders à duvet et à tête grise, le fou de Bassan et le labbe parasite. Il ne faut jamais oublier d'observer le ciel car les grands rassemblements d'oiseaux attirent les rapaces : des rapaces comme le faucon pèlerin qui niche à proximité, mais aussi le faucon gerfaut, l'aigle royal et le pygargue à tête blanche.



***Bienvenue !***

***La SOFA est fière d'accueillir les nouveaux membres  
qui ont joint nos rangs au cours du printemps 2009 :***

***Denis Lamothe, Denis Collins et Danielle Deschamps***



**AIDEZ-NOUS À RECRUTER DE NOUVEAUX MEMBRES**

Vous connaissez un ami, un parent qui cherche une activité de plein air à un prix abordable? Pourquoi ne pas lui parler de la SOFA!

Seul ou en famille, la SOFA lui propose de partir à la découverte du merveilleux monde des oiseaux en compagnie de guides qualifiés. Se joindre à un club d'ornithologie lui permettra également de rencontrer d'autres personnes qui partagent les mêmes intérêts et d'échanger sur une foule de sujets reliés à la nature, la faune et la flore.

**Il en coûte aussi peu que 25 \$ par année pour devenir membre de la SOFA.**

**Sceptique?** Vous pouvez l'inviter à participer à l'une de nos activités pour aussi peu que 5 \$ sans aucune obligation de sa part.

**COUPON D'ABONNEMENT À LA SOFA**

NOM : \_\_\_\_\_ TÉLÉPHONE : ( ) \_\_\_\_\_

ADRESSE : \_\_\_\_\_ CODE POSTAL : \_\_\_\_\_

VILLE : \_\_\_\_\_ COURRIEL : \_\_\_\_\_

NOMBRE DE PERSONNES DANS LA FAMILLE : \_\_\_\_\_ (Coût annuel de 25 \$)

Veuillez nous faire parvenir cette fiche d'adhésion ainsi que votre chèque à l'adresse suivante :

**SOFA, C.P. 1231, SUCC. A  
SALABERRY-DE-VALLEYFIELD (QUÉBEC) J6S 6S1**

Je refuse que mes coordonnées soient divulguées à d'autres organismes.

## Les faits saillants du Printemps et du début de l'Été 2009

Les températures franchement froides du mois de mars se sont maintenues jusqu'en avril, avec un vent toujours assez présent. Au début d'avril, le beau temps s'est installé avec des températures de saison et toujours avec un vent frais assez présent (10 jours en haut de 20°C à la fin du mois), permettant ainsi à l'abondante quantité de neige au sol, accumulée durant l'hiver, de fondre en grande partie. En mai, une température en dents de scie (un temps frais et sec avec de courtes périodes avec des records de chaleur) s'est terminée par une suite de journées nuageuses et pluvieuses. Ce temps maussade s'est maintenu jusqu'à la fin du mois de juillet.

- Grue du Canada**
- Un individu a été vu régulièrement, dès le 25 avril, dans le marais du sentier de la digue aux aigrettes, sur le territoire de la réserve nationale de faune du lac Saint-François à Dundee (plusieurs observateurs). L'oiseau a été rejoint par un couple de grue le 10 avril. Les oiseaux ont été revus sur place presque quotidiennement en avril et en mai, surtout en fin d'après-midi (plusieurs observateurs). Le 27 avril, une grue du Canada a été observée se nourrissant avec des bernaches du Canada dans un champ bordant la rue Léger à Saint-Stanislas-de-Kostka (R.B.). Le 12 avril deux des grues de la réserve ont été observées en parade nuptiale. Le 18 avril un individu a été observé sur un nid contenant un œuf, de l'autre côté du canal, pratiquement en face de la cache la plus près du stationnement. Le 19 avril, le nid contenait deux œufs. Le 19 mai, un poussin a été observé avec deux adultes près du nid. Le 20 mai, le deuxième poussin a vu le jour (plusieurs observateurs). Le 22 mai, la petite famille a quitté les environs du nid. Par la suite, les grues ont été vues à plusieurs reprises, dans la partie plus marécageuse du site, à partir de la cache située dans la section boisée du sentier de la digue aux aigrettes (plusieurs observateurs).
- Grande aigrette**
- Elles ont été observées régulièrement, d'avril à juillet, à Sainte-Martine, au bout de la rue Mac Donald à Maple-Grove ainsi qu'aux marais de Saint-Timothée et de Saint-Étienne-de-Beauharnois (plusieurs observateurs). Elles ont fait leur apparition, dès le 27 mars, dans le marais du sentier de la digue aux aigrettes, sur le territoire de la réserve nationale de faune du lac Saint-François à Dundee.
- Petit blongios**
- Ils ont été entendus et vus régulièrement, de la fin mai jusqu'à maintenant (fin de juillet), dans les aménagements de Canards Illimités de Saint-Timothée.
- Sterne caspienne**
- Le 23 avril, plusieurs individus ont été observés en migration sur le canal de Beauharnois à la hauteur du pont Larocque (R.B.). Un individu a été observé le 13 juin parmi des goélands à bec cerclé au pied des rapides en face du Fort de Coteau-du-Lac (A.Q. et M-A.M.).
- Grèbe esclavon**
- Plusieurs individus ont été observés, le 27 avril, sur le lac Saint-François, dans le secteur de Baie-des-Brises à Saint-Stanislas-de-Kostka (L.G.).
- Grèbe jougris**
- Plusieurs individus ont été observés, le 27 avril, sur le lac Saint-François, dans le secteur de Baie-des-Brises à Saint-Stanislas-de-Kostka (L.G.).
- Cygne siffleur**
- Un individu a été observé en vol, le 28 mars, au dessus du lac Saint-François, dans le secteur de la Baie-des-Brises à Saint-Stanislas-de-Kostka (D.O.). Un deuxième individu a été vu le 11 avril, nageant sur le canal de Beauharnois, à la hauteur de Saint-Timothée (plusieurs observateurs).

<b>Cygne tuberculé</b>	Un individu a été observé sur le fleuve Saint-Laurent à la hauteur de Maple Grove le 27 mars (plusieurs observateurs). Il était surtout visible derrière le petit parc au bout de la rue Mac-Donald. Un individu a été observé le 27 avril sur la rivière Saint-Charles à Valleyfield, dans le secteur de Nitro (plusieurs observateurs). L'oiseau est toujours présent à la fin de juillet au moment d'écrire ces lignes.
<b>Oie rieuse</b>	Deux individus ont été observés, le 15 mars, parmi des milliers de bernaches du Canada, sur le fleuve Saint-Laurent à Saint-Timothée, un peu à l'est du barrage de Les Cèdres (P.B. et R.G.). Un autre individu a été vu parmi des bernaches du Canada, le 21 mars, sur la rivière Châteauguay près de l'île Mamoush à la hauteur du chemin de la Haute-Rivière à Sainte-Martine (M.O.).
<b>Garrot d'Islande</b>	Un individu a été observé, le 11 avril, parmi une bande d'une douzaine de garrots à œil d'or, sur le canal de Beauharnois, à environ 500 mètres du pont Larocque, du côté de Saint-Stanislas-de-Kostka (A.Q.).
<b>Harelde kakawi</b>	Un mâle adulte en plumage nuptial a été observé, le 30 avril, parmi un groupe de fuligules à collier dans la petite baie située derrière le petit parc au bout de la rue MacDonald à Maple Grove (P.L.). Un deuxième mâle en plumage nuptial a été observé, le 11 mai, sur le canal de Beauharnois en bordure du pont Larocque (R.F. et L.G.).
<b>Érismature rousse</b>	Plusieurs individus ont été observés (jusqu'à douze), dès le 8 avril, dans le marais de Saint-Étienne-de-Beauharnois (A.Q.). Les individus étaient surtout visibles dans le dernier étang. Une visite au marais le 13 juin n'a pas permis d'y observer un seul individu. Le fait que le dernier étang était à sec à ce moment-là pourrait expliquer pourquoi les érismatures rousses auraient quitté le site (A.Q.).
<b>Pygargue à tête blanche.</b>	Il a été vu régulièrement (jusqu'à 8 individus), de la fin mars à la fin avril, aux deux postes d'observation des rapaces. En mai et en juin, un adulte a été vu régulièrement survolant le fleuve dans les environs de Saint-Timothée (plusieurs observateurs).
<b>Aigle royal</b>	Il a été vu régulièrement, dès le 11 mars, lors de la migration printanière aux postes d'observation de Saint-Stanislas-de-Kostka et de la montée Smellie (jusqu'à 7 individus vus le même jour (15 mars).
<b>Faucon pèlerin</b>	Deux couples nicheurs ont été observés de mars à juin, un sur le pont de Saint-Louis-de-Gonzague à Saint-Timothée et un autre sur le pont Larocque à Valleyfield (plusieurs observateurs). La femelle occupant le site du pont de Saint-Louis-de-Gonzague a été munie d'un émetteur pour « monitorer » ses déplacements.
<b>Dindon sauvage</b>	Des groupes familiaux (jusqu'à 27 individus) ont été observés en mai, juin et juillet à Saint-Stanislas-de-Kostka, Huntingdon, Saint-Anicet et Dundee (plusieurs observateurs).
<b>Faisan de Colchide</b>	Une femelle a été vue le 16 mars dans un fossé bordant le chemin du pont à Saint-Louis-de-Gonzague (A.H.). Un couple a été vu, le 11 avril, marchant dans un champ en bordure du chemin Ridge à Godmanchester (S.C.).
<b>Phalarope de Wilson</b>	Un individu a été observé, le 15 mai, aux étangs d'épuration de la ville de Mercier (plusieurs observateurs).

**Maubèche  
des champs**

Un individu a été vu et entendu, le 10 juin, dans un champ (côté ouest) le long de la route 138 près de la montée Smellie à Godmanchester (plusieurs observateurs). Un individu a été vu régulièrement tout le mois de juin dans un champ en face du 1444 chemin Gore à Hinchinbrooke (plusieurs observateurs). Trois individus ont été observés, régulièrement en mai et juin, perchés sur un gros rocher ou des piquets de clôture près du 1794, 3<sup>ème</sup> Concession à Elgin (plusieurs observateurs).

**Coulicou à bec noir**

Il a été signalé, à partir de la deuxième semaine de mai jusqu'à la fin de juin, sur les chemins Biggar, Smellie et Carr-Front à Godmanchester, sur les chemins Jamieson et Shearer à Elgin ainsi que sur le chemin Gowan à Hinchinbrooke (plusieurs observateurs).

**Engoulevent  
Bois-pourri**

Toujours présent (dès le 6 mai) à la réserve écologique du Pin rigide à Saint-Pierre ainsi qu'aux environs de la carrière Meloche (Chemin Saint-Dominique) à Les Cèdres (plusieurs observateurs). En plus de la montée Mercier à Saint-Chrysostome, qui est toujours excellente pour l'observation de cette espèce, un nouveau site d'observation s'est ajouté cette année; il s'agit du rang des Botreaux à Ormstown (L.G.).

**Moqueur polyglotte**

Un individu a été vu et surtout entendu le 18 mai sur la rue Mount Victoria à Hudson (W.G.). Un deuxième individu a été observé le 14 juin sur une clôture de bois au bord du chemin Fief à Saint-Lazare (Plusieurs observateurs).

**Paruline à  
ailes dorées**

Un inventaire effectué dans la région par le Regroupement QuébecOiseaux a permis de dénombrer 18 individus (16 mâles et 2 femelles). De ce nombre, huit individus (7 mâles et une femelle) ont été capturés et bagués. Un individu a été observé, dès le 22 mai, sur le chemin Biggar à Godmanchester (plusieurs observateurs). Trois mâles chanteurs ont été observés dès le 23 mai, dans un champ en friche situé au bout d'un chemin forestier accessible à partir du chemin Gowan à Hinchinbrooke (plusieurs observateurs). Le 18 juin, une femelle paruline à ailes dorées a aussi été observée à cet endroit (L.D.L. et P.M.). Trois autres mâles chanteurs ont été observés, au début de juin, sur des propriétés privées du chemin Gore à Hinchinbrooke (plusieurs observateurs). Un mâle chanteur a été observé, le 30 mai, dans un champ en friche bordant la montée Rockburn à Herdman (plusieurs observateurs). En juin, des recherches approfondies effectuées sous la ligne de pylônes d'Hydro-Québec qui longe le rang 4 à Godmanchester a permis de découvrir 9 autres individus, 7 mâles chanteurs et une femelle (plusieurs observateurs). Deux autres mâles chanteurs qui n'ont pas été découverts lors de l'inventaire de parulines à ailes dorées, effectué par le Regroupement QuébecOiseaux, ont été observés en juin dans la région. Le premier est un individu observé sur un terrain privé du chemin Walsh (fides L.D.L.). Le deuxième individu a été observé le 24 juin dans un champ en friche en bordure du chemin Carr-Front à Godmanchester (P.B.).

**Paruline à  
ailes bleues**

Un mâle chantant a été vu du 22 mai au 18 juin sur le chemin Carr-Front à Godmanchester (plusieurs observateurs). Cet individu a été capturé et bagué par des membres du Regroupement QuébecOiseaux lors de l'inventaire de parulines à ailes dorées effectué dans la région. Le 13 juin, lors de ce même inventaire de parulines à ailes dorées, une femelle transportant de la nourriture a été découverte sous la ligne de pylônes d'Hydro-Québec qui longe le rang 4 à Godmanchester (M-A.M., A.Q. et J.P.).

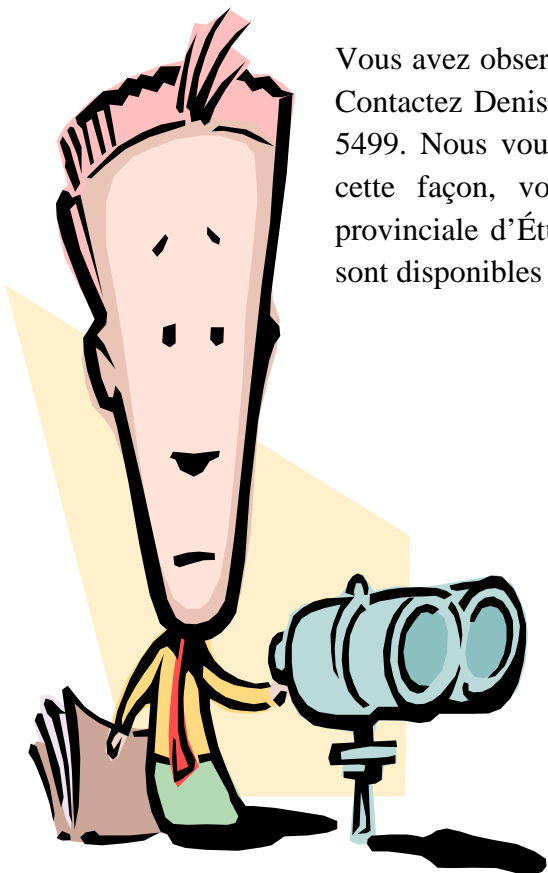
- Un individu de deuxième génération a été observé le 16 mai sur le chemin Biggar à Godmanchester (plusieurs observateurs). Le 22 mai un individu de deuxième génération a été observé au même endroit. L'oiseau a semblé avoir chassé l'individu de deuxième génération. Cet individu de première génération est demeuré sur place jusqu'au 28 juin (plusieurs observateurs). Un individu de deuxième génération a été observé du 24 mai au 18 juin dans un champ en friche bordant le chemin Ridge, près du chemin Carr-Front à Godmanchester (plusieurs observateurs). Ces deux derniers individus ont été capturés et bagués par des membres du Regroupement QuébecOiseaux lors de l'inventaire de parulines à ailes dorées effectué dans la région. Le 6 juin, lors de ce même inventaire de parulines à ailes dorées, un hybride de type C (ressemblant vaguement à une paruline à flancs marrons) a été observé sous la ligne de pylônes d'Hydro-Québec qui longe le rang 4 à Godmanchester (D.O. et J.P.). Le 13 juin un individu de deuxième génération a été observé sensiblement dans le même secteur (M-A.M., A.Q. et J.P.). Un dernier individu a été observé le 21 juin dans un champs en friche près du 1424 chemin Gore à Hinchinbrooke (L.D.L. et A.Q.).
- Paruline de Brewster**
- Toujours présent, du 19 mai au 10 juillet, dans la région de Dundee, sur le chemin de la pointe Fraser et sur la montée Gordon (plusieurs observateurs). Un individu a été observé le 31 mai dans un pâturage près de l'accueil de la réserve nationale de faune du Lac Saint-François à Dundee (plusieurs observateurs).
- Troglodyte à bec court**
- Deux mâles chanteurs ont été entendus et vus, le 11 mai, en bordure du chemin Biggar à Godmanchester (D.O.).
- Bruant des plaines**
- Jusqu'à huit individus ont été observés de la fin de mai au début de juillet dans deux champs bordant le chemin Jamieson à Elgin (plusieurs observateurs).
- Bruant sauterelle**
- Trois mâles chanteurs, probablement nicheurs, ont été observés régulièrement du début de mars au début de mai, près des mangeoires de la rue Brosseau, de la rue de Montigny et de l'avenue des Villas à Saint-Stanislas-de-Kostka (plusieurs observateurs).
- Mésange bicolore**
- Un individu a été vu le 24 mai sur le rang 4 à Godmanchester, presque à la hauteur du chemin Biggar (plusieurs observateurs).
- Viréo à gorge jaune**
- Un individu a été observé le 12 avril dans le sentier Piasetski sur le territoire de la réserve nationale de faune du lac Saint-François (A.Q.).
- Pic à ventre roux**

**Observateurs :**

P.B.	Pierre Bannon	A.H.	Alain Hogue
R.B.	Robert Barnhurst	P.L.	Pierre Lamontagne
S.C.	Serge Couvrette	P.M.	Pierre Molina
L.D.L.	Le Duing Lang	M-A.M.	Marc-Antoine Montpetit
R.F.	Régis Fortin	M.O.	Micheline Ouellet
R.G.	Richard Guillet	D.O.	Daniel Ouellette
L.G.	Luc Goneau	J.P.	Jeremy Pauze
W.G.	Wayne Grubert	A.Q.	Alain Quenneville

## Comment faire pour signaler une observation ?

Vous avez observé une espèce que vous croyez digne de mention? N'hésitez pas! Contactez Denis Gervais au (450) 371-6514 ou Alain Quenneville au (514) 425-5499. Nous vous suggérons également de remplir un feuillet d'observation. De cette façon, vos observations seront inscrites dans la banque de données provinciale d'Étude des populations d'oiseaux du Québec (ÉPOQ). Les feuillets sont disponibles gratuitement sur demande.



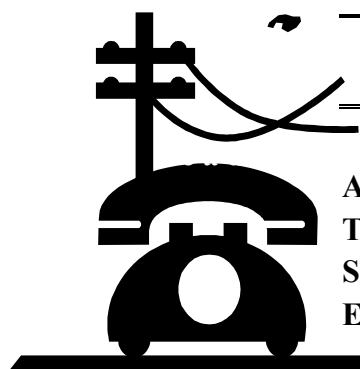
### **IMPORTANT**

**Veillez poster vos feuillets ÉPOQ à l'adresse suivante :**  
**Société d'observation de la faune ailée du Sud-Ouest**  
**C.P. 1231, Succursale A,**  
**Salaberry-de-Valleyfield (Québec) J6S 6S1**

---

### **Les numéros de téléphone ou adresses à retenir**

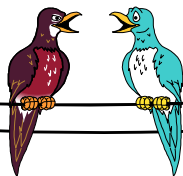
---



Activités :	Denis Gervais	(450) 371-6514
Trésorerie :	Denis Lefebvre	<a href="mailto:administration@sofaso.com">administration@sofaso.com</a>
Secrétariat	Denis Talbot	<a href="mailto:denyst49@hotmail.com">denyst49@hotmail.com</a>
Espèces menacées :	Alain Quenneville	(514) 425-5499
Statistiques ÉPOQ :	Régis Fortin	(450) 371-4927

**S.O.S Braconnage : 1-800-463-2191**

# COMPTES RENDUS DES ACTIVITÉS



Samedi 2 mai 2009

Mont Rigaud

Un très beau temps, neuf (9) personnes étaient présentes. L'observation de 31 espèces ne semble pas avoir affecté le moral des troupes car nous avons observé les espèces recherchées. Nous avons observé un magnifique merle bleu de l'est sur le chemin Saint-Henri. Un lointain moqueur roux a été entrevu. Une splendide paruline à gorge orangée a été vue sur le sentier de la croix et nous avons admiré un grand pic dans toute sa splendeur. J'oubliais un furtif grimpeur brun a été vu par quelques participants.

Samedi 9 mai 2009

Réserve nationale de faune du lac Saint-François, Dundee

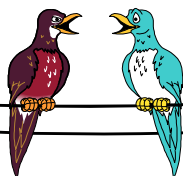
Huit (8) personnes ont profité de quelques heures d'observation pour découvrir 48 espèces. Nous avons admiré une grue du Canada au nid, le long du sentier de la digue aux aigrettes et le toujours spectaculaire canard branchu mais en vol. Un tangara écarlate nous attendait à l'extrémité d'un arbre. Un peu plus loin 7 grandes aigrettes se nourrissaient dans le marais. Une heure plus tard la pluie débutait et mettait fin à l'excursion.

Mercredi 13 mai 2009

Les marais de Saint-Thimothée

Neuf (9) observateurs assidus ont observé 35 espèces. Une cinquantaine de grands hérons sont toujours présents dans la héronnière. Une éristature rousse, un mâle dans toute sa splendeur, mais il était loin, mais loin en... Les observateurs ont pu l'observer à loisir, les guifettes noires survolaient le sentier en poussant leurs cris et une grande aigrette a complété cette soirée très appréciée.

# COMPTES RENDUS DES ACTIVITÉS



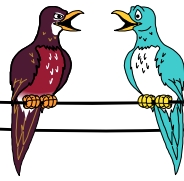
Samedi 16 mai 2009  
Ingleside, Ontario

En dépit du temps froid et venteux, 7 braves se sont dirigés de bon matin vers le parc d'Ingleside (Upper Canada Ontario). Les participants ont pu observer ou entendre 45 espèces. Les plus remarquables furent le Coulicou à bec noir, le Petit blongios, la Paruline à calotte noire, le Butor d'Amérique et le Tangara écarlate. Par ailleurs, les orioles de Baltimore et les bernaches du Canada étaient omniprésentes. Une bien belle journée, même si le mercure n'a pas excédé les 10 Celsius et que les forts vents ont parfois rendu les observations plus difficiles.

Mercredi 20 mai 2009  
Île Dondaïne

Treize (13) personnes ont observé 43 espèces dont le magnifique tangara écarlate et des orioles de Baltimore. Nous avons vu le tyran huppé. Les parulines étaient rares. Le viréo mélodieux a fait entendre son chant. Je me demande encore si nous l'avons vu... comme l'an dernier. Nous avons cependant repéré des petits chevaliers et des bécasseaux semi palmé et un magnifique cardinal rouge éclairé par un soleil orangé ...Il y a toujours des instants d'émerveillement lors des sorties.

# COMPTES RENDUS DES ACTIVITÉS

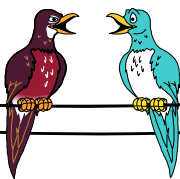


Samedi 23 mai 2009  
Île Saint-Bernard

Lors d'une journée fraîche 15°C et légèrement venteuse  
quatre observateurs (3+ le guide) ont pu observer 56 espèces

Le refuge de l'île Saint-Bernard, grâce à la grande diversité des milieux qui le composent, est un endroit de prédilection pour l'observation des oiseaux. Par le passé, à peu près à la même période, il n'était pas rare d'y observer près d'une centaine d'espèces dans sa journée. Tel ne fut pas le cas, cette année, car une partie des 6 km de sentier était inondée, nous obligeant à choisir les secteurs les plus prometteurs. Nous avons, d'un commun accord, choisi de prendre la section du sentier la plus longue, celle qui se rend jusqu'à la pointe Nord, car c'est celle qui traversait la plus grande variété de milieux. Des milieux comme une forêt de feuillus matures, une plage au bord du lac Saint-Louis, le marais de la grande digue et plusieurs sections de boisés en friche. Ce fût une bonne décision car nous avons réussi à observer 56 espèces d'oiseaux dans notre journée. Le meilleur secteur fût le petit sentier menant à la pointe Nord. Sur ce sentier nous avons pu noter une dizaine d'espèces de parulines, dont la paruline rayée et la paruline à collier observées de très près, à la hauteur des yeux...

# COMPTES RENDUS DES ACTIVITÉS



Dimanche 31 mai 2009  
Région de Saint-Anicet

Par une journée fraîche, nuageuse et venteuse (20 degrés Celsius)  
six observateurs (5+ le guide) ont pu observer 62 espèces

Le premier arrêt de cette sortie s'est fait sur le chemin Teafield à Godmanchester où nous avons observé une petite bande de dindons sauvages au fond d'un champ. Par la suite, un arrêt sur le chemin Biggar a permis d'entendre la paruline à ailes dorées et la paruline de Brewster. Mais ce fût surtout le bon endroit pour faire une très bonne observation d'un tohi à flancs roux, d'un moqueur roux, d'une paruline à flancs marrons et surtout d'une paruline à joues grises particulièrement coopérative. En chemin vers la réserve nationale de faune du Lac Saint-François, un petit arrêt à un site prometteur du chemin Carr-Front a permis, juste avant une courte mais forte pluie, l'observation presque à bout de bras d'un passerin indigo vraiment coopératif. L'arrêt à la digue aux Aigrettes à Dundee, à part l'observation de grandes aigrettes, a permis de trouver, à l'oreille, le râle de Virginie et le rare moucherolle des aulnes. Cet arrêt a aussi surtout permis à certains membres du groupe de voir le couple de grue du Canada se promenant au pied de la seconde cache, celle en plein boisé. Pour clore la sortie, un dernier arrêt à l'accueil de la réserve a permis l'observation (auditive) des troglodytes familiers et à bec court.

Samedi 6 juin 2009  
Journée plein air au parc régional des îles de Saint-Timothee

Une activité annuelle qui nous a permis d'observer un tyran huppé et un pic flamboyant. Nous avons observé 31 espèces d'oiseaux en deux heures et demie d'observation. Les oiseaux ne sont pas faciles à voir parmi les innombrables feuilles. Un endroit à découvrir lorsque vous avez peu de temps à consacrer à votre loisir.



# CALENDRIER DES ACTIVITÉS

## AUTOMNE 2009

**VEUILLEZ NOTER QUE LES EXCURSIONS SERONT ANNULÉES  
EN CAS DE PRÉCIPITATIONS ABONDANTES OU DE FROID INTENSE**

<b>Dimanche 23 août 2009</b> <b>Sainte-Martine, Beauharnois et Maple-Grove</b>	<b>Samedi 19 septembre 2009</b> <b>Refuge Marguerite d'Youville</b>
<p>Au cours de cette sortie, nous visiterons le barrage de Ste-Martine où plusieurs espèces de limicoles pourront être observées, ainsi que le marais situé au bout de la rue Mac Donald, à Maple Grove. À Beauharnois, l'endroit est idéal pour la Guifette noire et la Sterne caspienne.</p> <p><b>Lieu du rendez-vous :</b> Stationnement du Canadian Tire de Salaberry-de-Valleyfield à 7 heures <b>Durée de l'activité :</b> 5 heures <b>Guide :</b> Alain Quenneville (514) 425-5499</p>	<p>Ce refuge est situé sur l'Île St-Bernard, aux abords du lac St-Louis, près de Châteauguay. Les berges du lac St-Louis sont aux trois quarts aménagées par l'homme. Cette île, dont plus de la moitié est inondée périodiquement, avec ses herbiers, ses marais et ses plages est un excellent endroit pour observer des oiseaux aquatiques de toutes sortes. Un sentier de 6 km faisant le tour de l'île en traversant de vastes champs en friche et des boisés (dont une érablière à cayers) permet, en plus, d'observer bon nombre de passereaux champêtres et forestiers. En pleine période de migration automnale cette sortie risque d'être pleine de surprises...</p> <p><b>Lieu du rendez-vous :</b> Stationnement du Canadian Tire de Salaberry-de-Valleyfield à 7 heures <b>Durée de l'activité :</b> 4 heures <b>Guide :</b> Régis Fortin</p>

<b>Mercredi 21 octobre 2009</b> <b>Conférence : Les canards et les oies</b>	<b>Samedi 6 novembre 2009</b> <b>Observation des hiboux</b>
<p>Le fleuve Saint-Laurent est un habitat important pour les canards. Venez en savoir plus sur ce groupe d'oiseaux fascinant. Denis Gervais vous fera connaître leurs habitudes, leurs habitats et facilitera l'identification de ces oiseaux merveilleux, le tout dans un pot-pourri d'anecdotes.</p> <p><b>Lieu du rendez-vous :</b> Club nautique à 19:30 <b>Durée de l'activité :</b> 2 heures <b>Conférencier :</b> Denis Gervais (450) 371-6514</p>	<p>Cette sortie est toujours très populaire auprès des observateurs d'oiseaux; pour cette raison, si vous souhaitez participer à cette activité, <b>vous devez obligatoirement réserver votre place</b> auprès de Denis Gervais. Le nombre de places est limité. <b>Prévoyez des vêtements supplémentaires car les soirées sont parfois froides.</b> La sortie sera annulée en cas de précipitations ou de forts vents.</p> <p><b>Lieu du rendez-vous :</b> Stationnement du Canadian Tire de Salaberry-de-Valleyfield à 19 heures <b>Durée de l'activité :</b> 4 heures <b>Guide :</b> Denis Gervais (450) 371-6514</p>



# CALENDRIER DES ACTIVITÉS

## AUTOMNE 2009

**VEUILLEZ NOTER QUE LES EXCURSIONS SERONT ANNULÉES  
EN CAS DE PRÉCIPITATIONS ABONDANTES OU DE FROID INTENSE**

<b>Samedi 7 novembre 2009 Pont de Saint-Louis de Gonzague</b>	<b>Mercredi 11 novembre 2009 Conférence : Incursion dans la vie intime du Grand-duc d'Amérique</b>
<p>Le mois de novembre est celui des migrations. L'Oie des neiges et la Bernache du Canada forment de grands rassemblements avant leur départ. Le pont St-Louis-de-Gonzague est propice à ces rassemblements. Nous pourrions possiblement y observer quelques espèces de canards en groupes de plusieurs individus.</p> <p><b>Lieu du rendez-vous :</b> Stationnement du Canadian Tire de Salaberry-de-Valleyfield à 8 heures <b>Durée de l'activité :</b> 4 heures</p> <p><b>Guide :</b> Alain Hogue</p>	<p>On rencontre le Grand-duc d'Amérique dans presque toutes les zones boisées de l'Amérique du Nord, autant dans les parcs urbains que dans les boisés ruraux. Si vous n'avez pas encore eu la chance de l'observer, c'est peut-être à cause de ses habitudes nocturnes et discrètes. Venez donc en apprendre davantage sur ce magnifique hibou ainsi que sur les techniques pour le repérer.</p> <p><b>Lieu du rendez-vous :</b> Club nautique à 19 :30 <b>Durée de l'activité :</b> 1 :30 heure</p> <p><b>Conférencier :</b> Pierre Wery</p>

<b>Dimanche 13 décembre 2009 Décompte Audubon</b>	
<p>Un secteur du territoire de la SOFA sera ratissé afin de faire un décompte qui nous renseignera sur le nombre d'espèces et d'individus présents à cette période de l'année. Selon le nombre de participants présents, l'activité durera de quatre à huit heures. Prévoir des vêtements chauds. <b>Confirmez votre présence auprès du responsable Denis Gervais afin de planifier les équipes.</b></p> <p><b>Lieu du rendez-vous :</b> Stationnement du Canadian Tire de Salaberry-de-Valleyfield à 6 :45 <b>Durée de l'activité:</b> 4 à 8 heures</p> <p><b>Guide :</b> Denis Gervais (450) 371-6514</p>	<p><i>L'équipe de SOFA vous souhaite de très joyeuses fêtes</i></p>

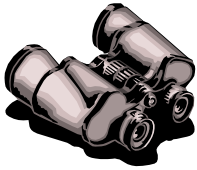


# EXCURSIONS 2009

## RÉSULTATS

<b>Plongeon huard</b>	x	<b>Perdrix grise</b>	x	<b>Pioui de l'Est</b>	x	<b>Paruline obscure</b>	X
Grèbe esclavon		<b>Gélinotte huppée</b>	x	<b>Moucherolle des aulnes</b>	x	<b>Paruline à joues grises</b>	x
<b>Grèbe à bec bigarré</b>	X	<b>Dindon sauvage</b>	x	<b>Moucherolle des saules</b>	x	<b>Paruline à collier</b>	X
Grèbe jougris				<b>Moucherolle tchébec</b>	x	<b>Paruline jaune</b>	X
<b>Cormoran à aigrettes</b>	X	<b>Râle de Virginie</b>	x	<b>Moucherolle phébi</b>	x	<b>Paruline à flancs marron</b>	x
<b>Grue du Canada</b>	x	Marouette de Caroline		Moucherolle à coté olive		Paruline à tête cendrée	
<b>Butor d'Amérique</b>	X	Gallinule poule d'eau		<b>Tyran huppé</b>	X	Paruline bleue	
<b>Petit Blongios</b>	x	Foulque d'Amérique		<b>Tyran tritri</b>	x	<b>Paruline à croupion jaune</b>	X
<b>Grand Héron</b>	x			Pie-grièche grise		<b>Paruline à gorge noire</b>	X
<b>Grande Aigrette</b>	x	Pluvier semipalmé				Paruline à gorge orangée	
Héron vert		<b>Pluvier kildir</b>	x	Viréo à gorge jaune		<b>Paruline du Canada</b>	x
<b>Bihoreau gris</b>	x	Pluvier bronzé		Viréo à tête bleue		Paruline triste	
Plongeon catmaran		Grand Chevalier		<b>Viréo mélodieux</b>	X	<b>Paruline rayée</b>	X
<b>Urubu à tête rouge</b>	x	Petit Chevalier		<b>Viréo aux yeux rouges</b>	x	<b>Paruline noir et blanc</b>	X
Oie rieuse		Chevalier solitaire		Viréo de Philadelphie		<b>Paruline flamboyante</b>	X
<b>Oie des neiges</b>	x	<b>Chevalier grivelé</b>	x	<b>Geai bleu</b>	x	Paruline couronnée	
Oie de Ross						Paruline verdâtre	
<b>Bernache du Canada</b>	x	Maubèche des champs		<b>Corneille d'Amérique</b>	x	<b>Paruline des ruisseaux</b>	X
Bernache cravant		Bécasseau semipalmé		<b>Grand Corbeau</b>	x	<b>Paruline de Brewster</b>	x
<b>Cygne tuberculé</b>	x	Bécasseau minuscule				<b>Paruline masquée</b>	X
<b>Canard branchu</b>	x	Bécasseau variable		<b>Alouette hausse-col</b>	x	Paruline à couronne rousse	
<b>Canard chipeau</b>	X	Bécasseau à poitrine cendrée		<b>Pipit d'Amérique</b>	x	<b>Paruline à ailes dorées</b>	x
<b>Canard d'Amérique</b>	x	Bécassin roux		<b>Hirondelle noire</b>	x	<b>Paruline à calotte noire</b>	x
<b>Canard noir</b>	x	<b>Bécassine de Wilson</b>	x	<b>Hirondelle bicolore</b>	x	<b>Tohi à flancs roux</b>	x
				Hirondelle à ailes hérissées			
<b>Canard colvert</b>	x	Bécasse d'Amérique				<b>Tangara écarlate</b>	
<b>Sarcelle d'hiver</b>	x	Phalarope à bec étroit		Hirondelle de rivage		<b>Bruant hudsonien</b>	x
Sarcelle à ailes bleues		Mouette tridactyle				<b>Bruant familial</b>	x
Canard souchet		Mouette de Bonaparte		<b>Hirondelle à front blanc</b>	x	Bruant fauve	
<b>Canard pilet</b>	x	Mouette de Sabine		<b>Hirondelle rustique</b>	x	Bruant lapon	
		<b>Goéland argenté</b>	x			Bruant des champs	
<b>Fuligule à tête rouge</b>	X	<b>Goéland marin</b>	x	<b>Mésange à tête noire</b>	x	<b>Bruant des prés</b>	x
<b>Fuligule à collier</b>	X	<b>Goéland à bec cerclé</b>	x	<b>Mésange bicolore</b>	x	<b>Bruant chanteur</b>	x
<b>Fuligule milouinan</b>	X	Sterne caspienne				<b>Bruant des marais</b>	x
<b>Petit Fuligule</b>	x	<b>Sterne pierregarin</b>	x	<b>Sittelle à poitrine rousse</b>	x	<b>Bruant à gorge blanche</b>	x
Arlequin plongeur		Guifette noire		<b>Sittelle à poitrine blanche</b>	x	Bruant à couronne blanche	
Macreuse à front blanc						<b>Bruant des neiges</b>	x
Macreuse brune		<b>Pigeon biset</b>	x	Grimpereau brun		<b>Junco ardoisé</b>	x
Macreuse noire		<b>Tourterelle triste</b>	x				
Harelde kakawi				Troglodyte de Caroline		<b>Cardinal rouge</b>	x
<b>Petit Garrot</b>	X	Coulicou à bec noir		<b>Troglodyte familial</b>	x	<b>Cardinal à poitrine rose</b>	x
<b>Garrot à œil d'or</b>	X	Petit duc maculé		Troglodyte mignon		<b>Passerin indigo</b>	x
Garrot d'Islande		Hibou moyen-duc		<b>Troglodyte à bec court</b>	x		
<b>Harle couronné</b>	X	<b>Grand-duc d'Amérique</b>	x	<b>Troglodyte des marais</b>	x	<b>Goglu des prés</b>	x
<b>Grand Harle</b>	X	<b>Harfang des neiges</b>	x			<b>Carouge à épaulettes</b>	x
				<b>Roitelet à couronne dorée</b>	x	Sturnelle des prés	
<b>Harle huppé</b>		Chouette rayée		Roitelet à couronne rubis		Quiscale rouilleux	
Érismature rousse		<b>Chouette Lapone</b>	x	Merlebleu de l'Est		<b>Quiscale bronzé</b>	x
		Engoulevent bois-pourri		<b>Grive à dos olive</b>	x	<b>Vacher à tête brune</b>	x
<b>Balbusard pêcheur</b>	x			<b>Grive fauve</b>	x	<b>Oriole de Baltimore</b>	x
Pygargue à tête blanche		Martinet ramoneur		Grive solitaire		<b>Carouge à épaulettes</b>	x
<b>Busard Saint-Martin</b>	x			Grive des bois		Durbec des sapins	
Épervier brun		<b>Colibri à gorge rubis</b>	x	<b>Merle d'Amérique</b>	x	Roselin pourpré	
<b>Épervier de Cooper</b>	x	<b>Martin-pêcheur d'Amérique</b>	x	<b>Moqueur chat</b>	x	Roselin familial	
Autour des palombes		Pic à ventre roux		<b>Moqueur roux</b>	x	Bec-croisé bifascié	
<b>Buse à épaulettes</b>	x	Pic Tridactyle		Moqueur polyglotte		Gros bec errant	
Petite Buse		Pic maculé				<b>Chardonneret jaune</b>	x
<b>Buse à queue rousse</b>	x	<b>Pic mineur</b>	x	<b>Étourneau sansonnet</b>	x	Tarin des pins	
<b>Buse pattue</b>	x	<b>Pic chevelu</b>	x	<b>Jaseur d'Amérique</b>	x	Sizerin flammé	
Aigle royal		Pic à dos noir				<b>Moineau domestique</b>	x
<b>Faucon Pèlerin</b>	x	<b>Pic flamboyant</b>	x				
<b>Crécerelle d'Amérique</b>	x	<b>Grand Pic</b>	x	Pie-grièche grise			
Faucon émerillon							

**TOTAL : 129 espèces**



## Règlements et suggestions pour les activités



### L'équipement

En plus de votre guide d'identification et de vos jumelles, assurez-vous de porter des vêtements et des chaussures de circonstance et de prévoir de la nourriture et des breuvages en fonction de la durée de l'activité.

### Le co-voiturage

Nous encourageons vivement le co-voiturage lors des excursions. Il est de mise que chaque participant qui profitera de la voiture d'un autre lui verse une contribution de 0,05 \$ du kilomètre.

### Les invités

Si vous avez un ami ou un parent qui s'intéresse aux oiseaux, vous pouvez l'inviter à participer à une activité sans obligation de sa part. Les frais sont de 5 \$.

### Les enfants

L'observation des oiseaux est un magnifique loisir pour les enfants. Cependant, pour des raisons de sécurité, les jeunes de moins de 16 ans devront être accompagnés d'un adulte.

### Votre guide

Votre guide est là pour animer et diriger le groupe tout au long de la journée. N'hésitez pas à le questionner et à lui faire part de vos commentaires et suggestions. N'oubliez pas que votre guide est un membre qui a eu la gentillesse d'animer bénévolement votre excursion. Il est responsable des allées et venues du groupe et de l'application des règles d'éthique.

## Vous aimez les oiseaux ?

### Abonnez-vous au magazine QuébecOiseaux !

Une revue sans but lucratif publiée par le Regroupement QuébecOiseaux

#### Être abonné c'est :

- découvrir et partager la passion des oiseaux
- posséder un outil pédagogique et des références de qualité
- recevoir à domicile une revue exceptionnelle à un prix abordable
- aider à faire connaître et protéger les oiseaux du Québec.



#### Je veux m'abonner au magazine QuébecOiseaux

- 22,95 \$ - 4 numéros (1 an)       Nouvel abonnement  
 42,95 \$ - 8 numéros (2 ans)       Renouvellement

Nom : \_\_\_\_\_

Adresse : \_\_\_\_\_

Ville : \_\_\_\_\_

Code Postal : \_\_\_\_\_

Payable à : Regroupement QuébecOiseaux

Chèque     Mandat poste     MasterCard     Visa

No de carte : \_\_\_\_\_

Date d'expiration : \_\_\_\_\_

Signature : \_\_\_\_\_

Visitez notre site internet et abonnez-vous en ligne : [www.quebecoiseaux.org](http://www.quebecoiseaux.org)